

# La identificación del talento en la escuela

Javier Tourón



# **El talento en la escuela: ¿de qué hablamos?**

A gifted person is ***someone who shows, or has the potential for showing, an exceptional level of performance in one or more areas of expression***

Una persona de alta capacidad es alguien que muestra, o tiene el potencial para mostrar, un nivel excepcional de rendimiento en UNA o más áreas

“Los niños y jóvenes con un talento sobresaliente rinden o muestran el potencial para rendir a alto nivel cuando se comparan con otros de su edad, experiencia o entorno.

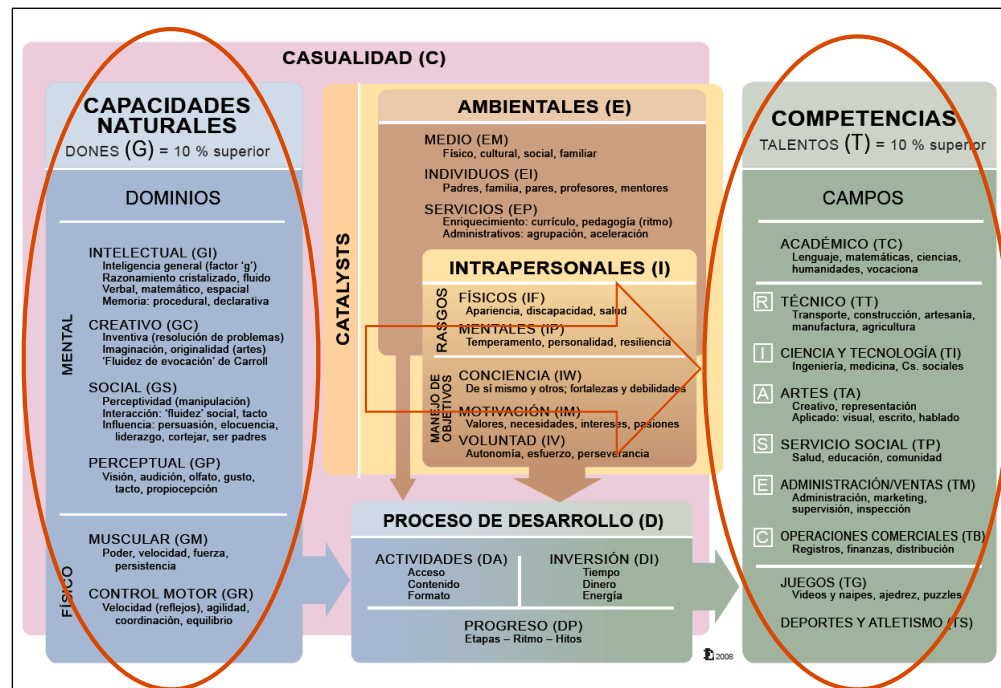
Estos niños y jóvenes muestran una alta capacidad para rendir en las áreas intelectual, creativa o artísticas, poseen una capacidad de liderazgo inusual o sobresalen en campos académicos específicos.

Requieren servicios o actividades no ofrecidas habitualmente por las escuelas.

Los talentos sobresalientes están presentes en niños y jóvenes de todos los grupos culturales, de todos los estratos económicos y en todas las áreas de la actividad humana” (Ley Javits)

NAGC does not subscribe to any one theory of the  
who demonstrate high  
performance, or who have the  
potential to do so, and that we  
have a responsibility to  
provide optimal educational  
experiences

community. (National Association for Gifted Children)

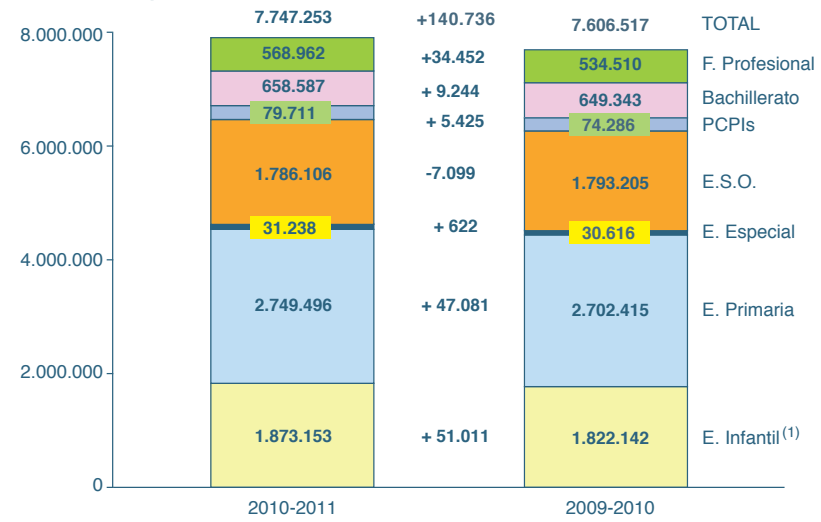


**Modelo Diferenciado de Dotación y Talento de F. Gagné (2009)**

Los talentos **emergen y crecen evolutivamente**, y para algunos no llegan a emerger porque no se produce una **adecuada estimulación en la escuela y la familia**. Es imperativo que todos los que trabajan con jóvenes vean los talentos y potencialidades como algo **educable y emergente**, y no como algo **fijo e inmutable**" (Treffinger y Feldhusen ,1996)

# **Un análisis previo sobre la identificación: datos para la reflexión**

Previsión del número de estudiantes en Enseñanzas de Régimen General no universitarias para el curso 2010-2011



5% de la población escolar española para el curso 2010-2011 por CC.AA.

CC.AA	E. Inf.	Primaria	ESO	Bachillerato	Total
<b>Andalucía</b>	18115	27091	18846	6249	70301
<b>Aragón</b>	2442	3597	2373	760	9172
<b>Asturias</b>	1292	2243	1549	603	5687
<b>Baleares (Illes)</b>	1966	3198	1997	534	7694
<b>Canarias</b>	3069	6286	4248	1366	14969
<b>Cantabria</b>	972	1463	975	361	3772
<b>Castilla y León</b>	3475	6152	4379	1690	15696
<b>Castilla La Mancha</b>	4313	6418	4398	1410	16539
<b>Cataluña</b>	821	21693	13831	4290	40635
<b>Comunitat</b>	9202	14494	9484	2933	36114
<b>Extremadura</b>	1620	3296	2448	825	8189
<b>Galicia</b>	3986	6418	4464	1820	16688
<b>Madrid</b>	14468	18617	11742	4434	49261
<b>Murcia</b>	3088	5072	3279	1065	12504
<b>Navarra</b>	1275	1901	1180	380	4736
<b>País Vasco</b>	<b>4600</b>	<b>5660</b>	<b>3478</b>	<b>1405</b>	<b>15143</b>
<b>Rioja (La)</b>	504	888	573	173	2138
<b>Ceuta</b>	178	309	201	58	746
<b>Melilla</b>	187	324	215	65	791

### Alumnos de alta capacidad "oficialmente" identificados. Datos curso 2007-2008.

Fuente: Consejo Escolar del Estado

CC.AA	PRIVADOS	PÚBLICOS	TOTAL
Andalucía	245	798	1043
Aragón	28	47	75
Asturias	13	39	52
Balears (Illes)	52	81	133
Canarias	76	138	214
Cantabria	17	38	55
Castilla y León	118	199	317
Castilla La Mancha	33	135	168
Cataluña	62	70	132
Comunitat	98	149	247
Extremadura	23	97	120
Galicia	118	218	336
Madrid	338	366	704
Murcia	90	102	192
Navarra	47	66	113
<b>País Vasco</b>	<b>22</b>	<b>31</b>	<b>53</b>
Rioja (La)	2	22	24
Ceuta	0	1	1
Melilla	0	1	1

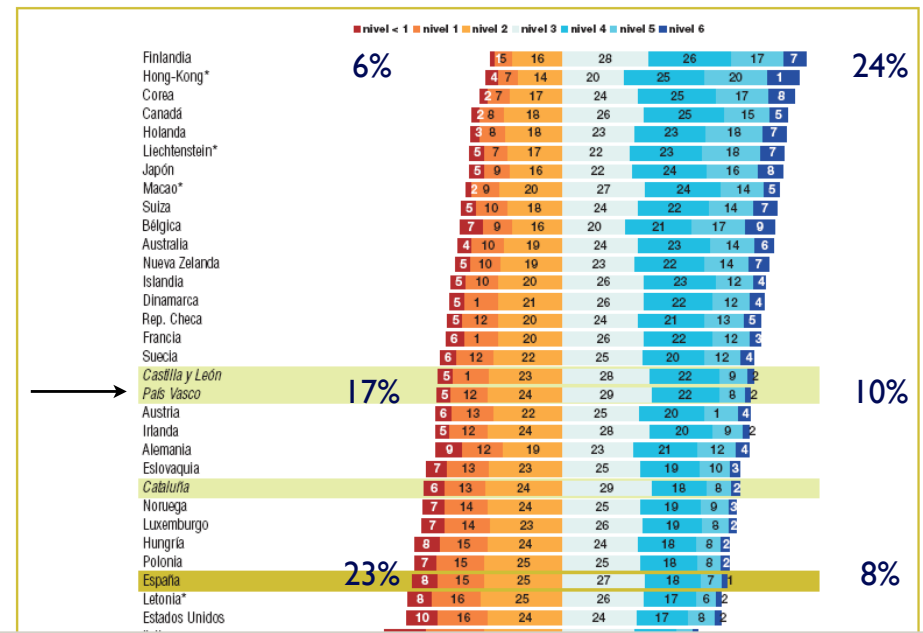
**Alumnos de Alta Capacidad en Navarra en los cursos y niveles educativos que se indican**

	2004/05	2005/06	2006/07	2007/08	2008/09
Infantil	4	3	2	3	2
Primaria	74	73	61	75	68
E.S.O.	26	35	38	40	51
Bachill.	2	3	11	12	7
TOTAL	106	114	112	130	128

Fuente: Servicio de Diversidad, Orientación y Multiculturalidad. Informe del Sistema Educativo Navarro, cuadro 130, p.218  
<http://www.pnte.cfnavarra.es/consejo.escolar.navarra/archivos/00000012.pdf> (recuperado 2/02/09)

Porcentajes de alumnos por niveles de rendimiento

PISA, 2003



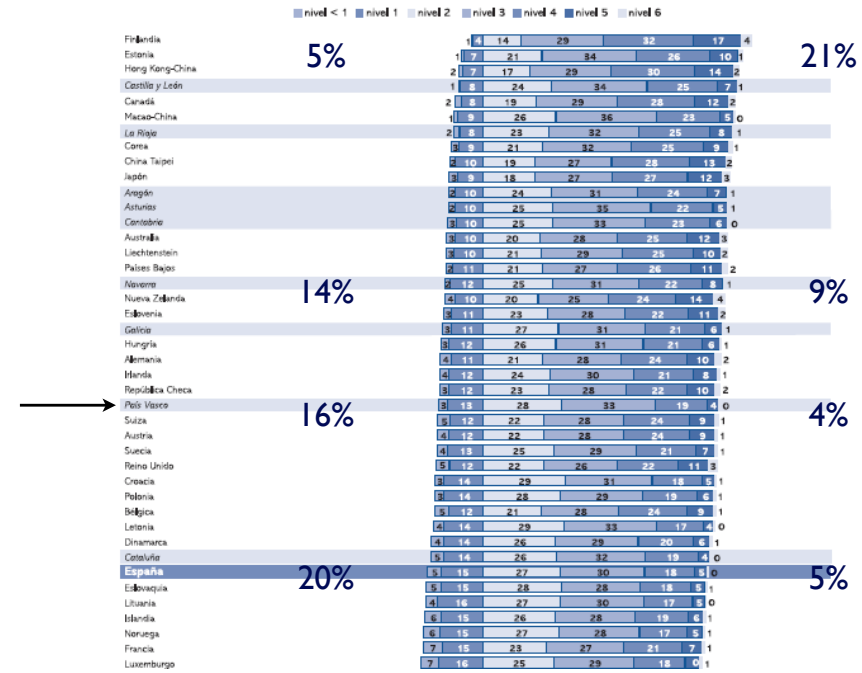


Figura 2.2. Niveles de rendimiento. Comprensión lectora

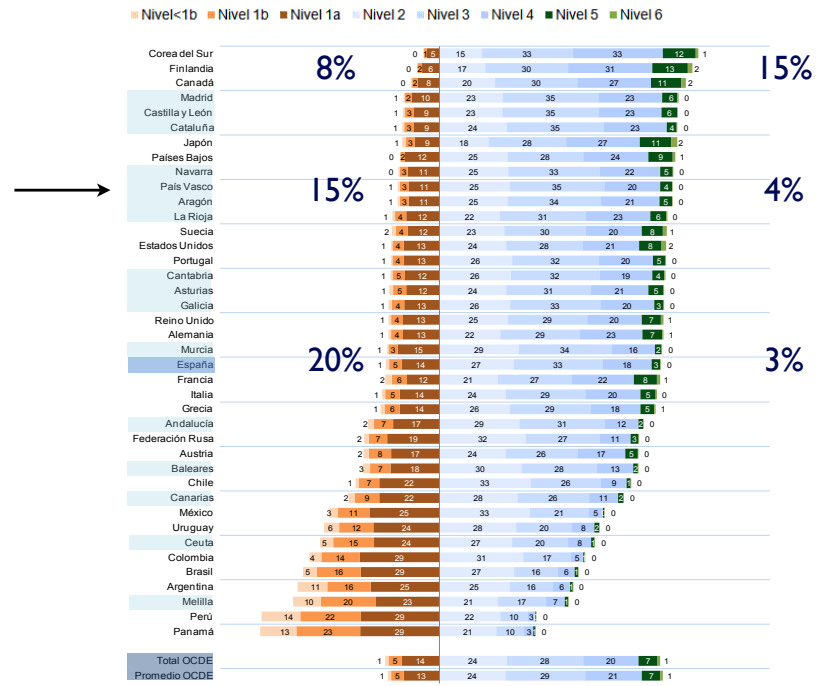


Figura 2.12. Niveles de rendimiento. Competencia matemática

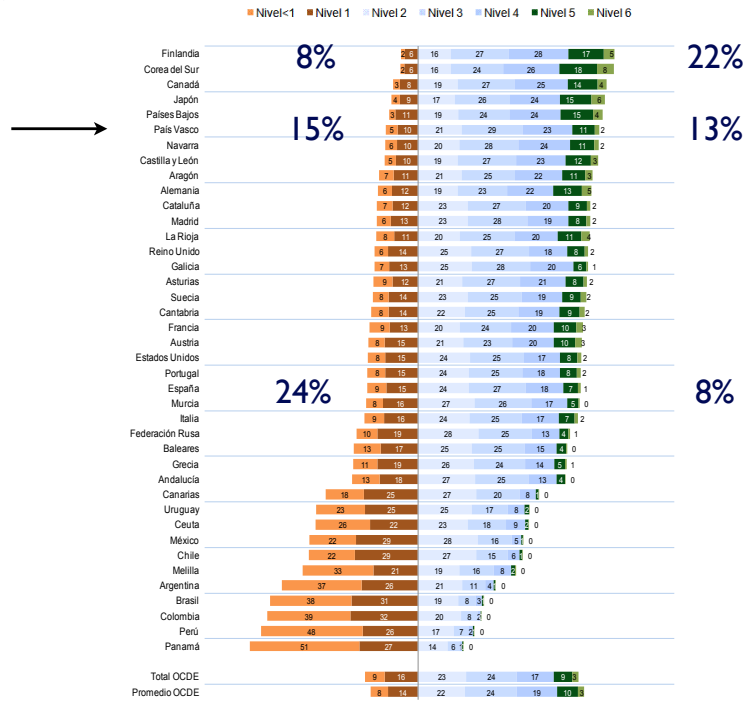
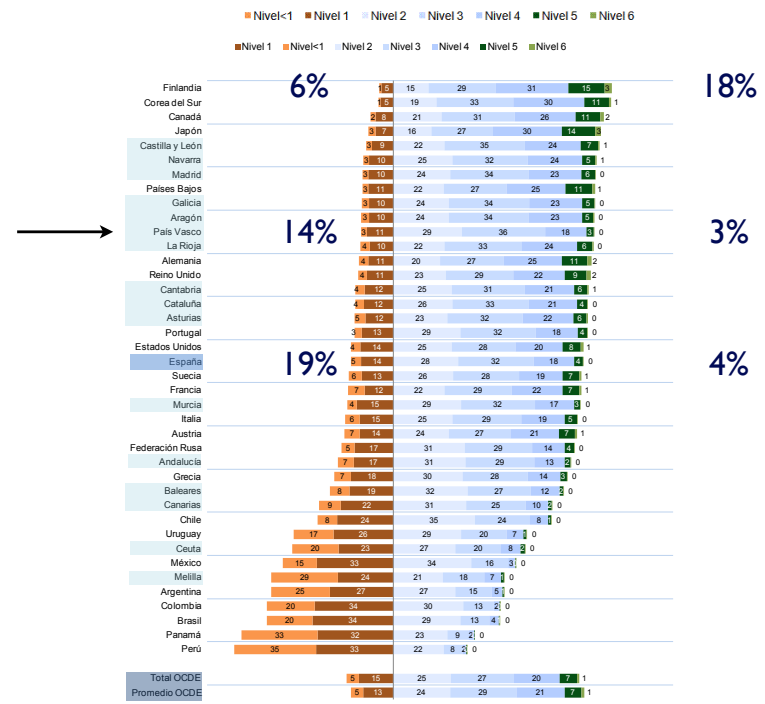
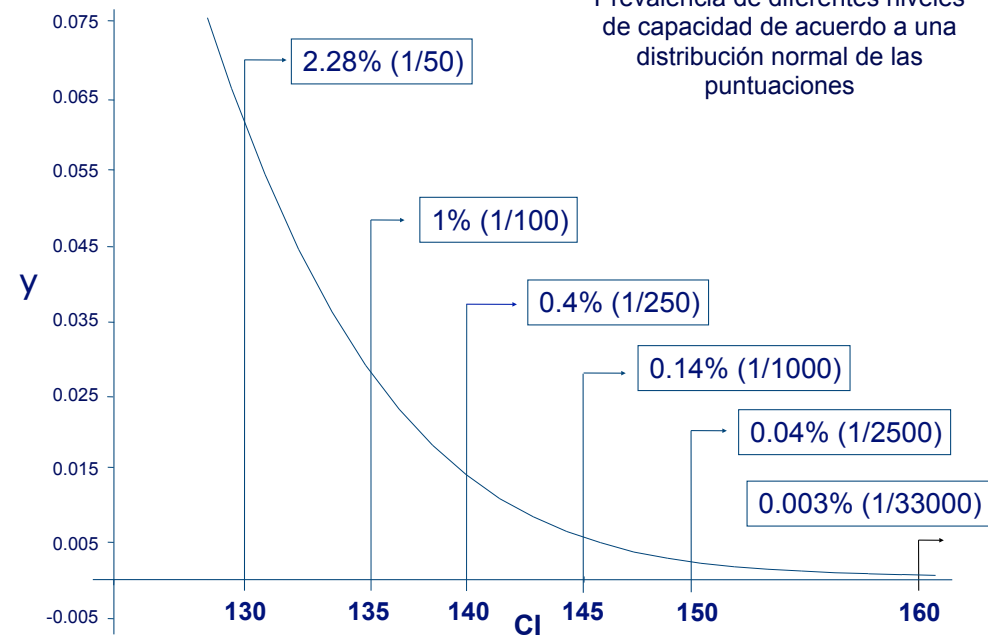


Figura 2.14. Niveles de rendimiento. Competencia científica

PISA, 2009

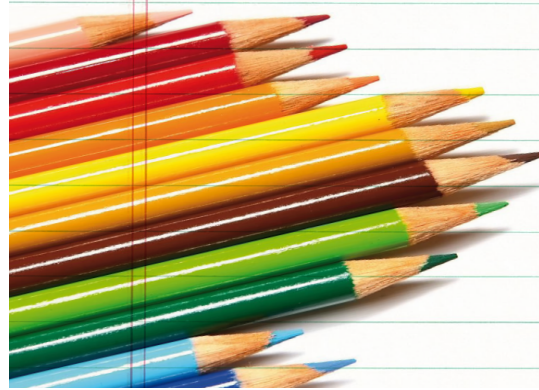


Prevalencia de diferentes niveles de capacidad de acuerdo a una distribución normal de las puntuaciones

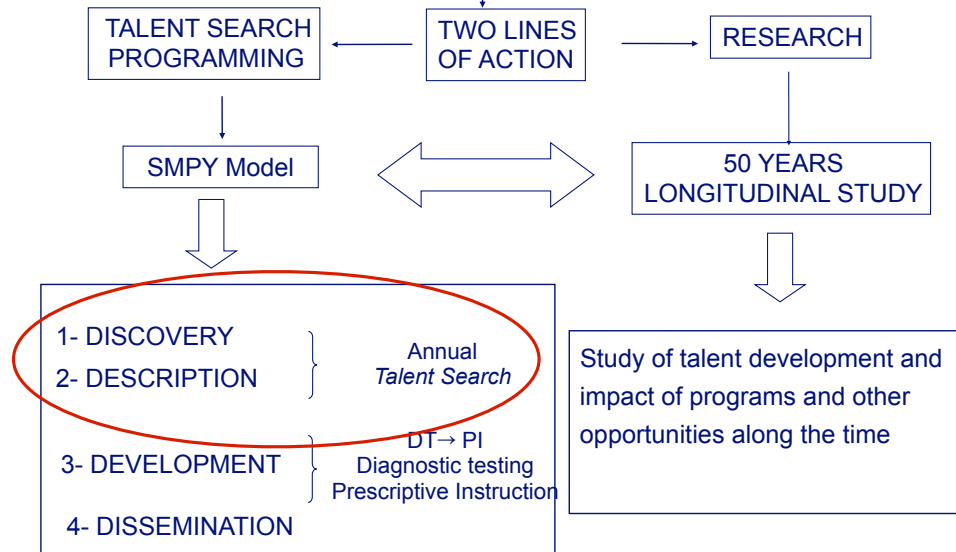


---

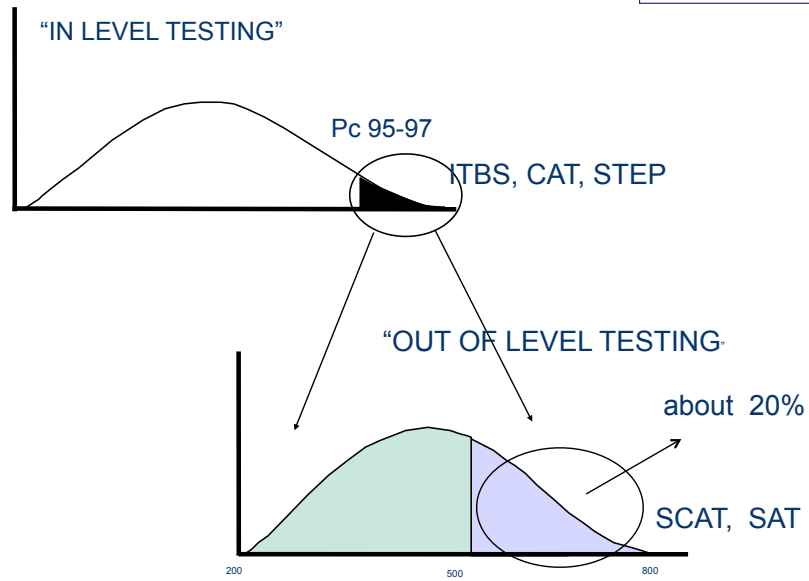
## DESCUBRIMIENTO Y DESCRIPCIÓN A TRAVÉS DEL TALENT SEARCH

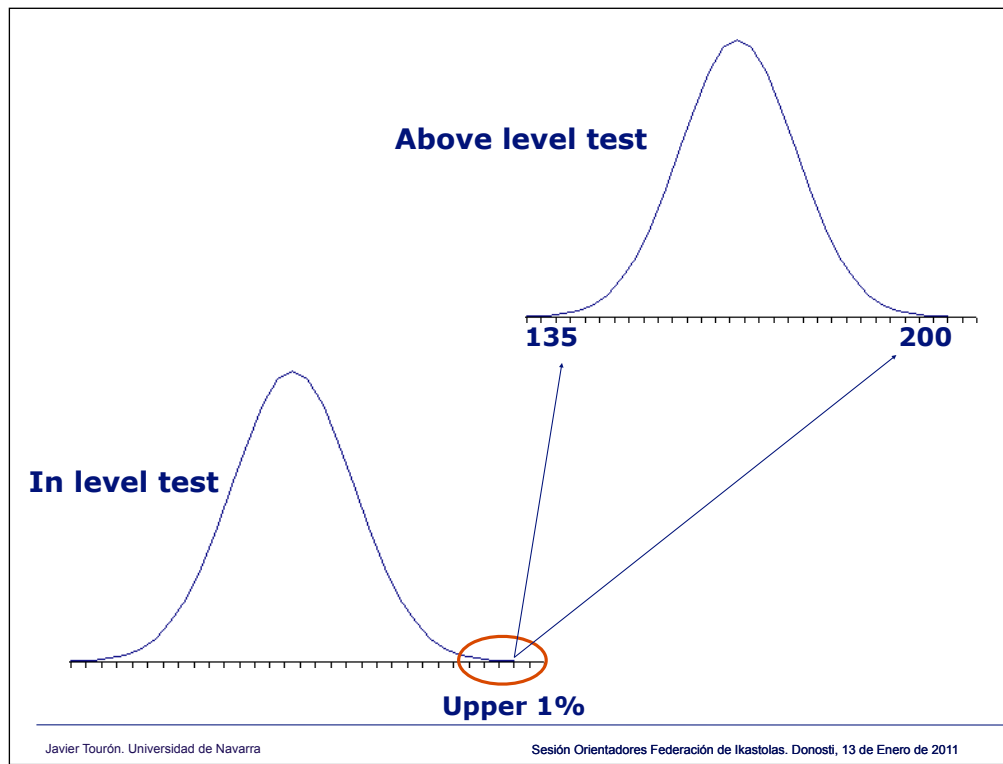


**SMPY**  
*Study of Mathematical Precocious Youth*  
(Funded by Julian Stanley en 1971)



EL MODELO





1. La distribución de las puntuaciones de los alumnos de 7º y 8º grado (1º y 2º de la ESO) que se encuentran en el 3% superior no se diferencia de la de los alumnos de High school
2. Los test de rendimiento basados en la edad (y ligados al curso) son insensibles a la hora de diferenciar a los más capaces
3. Los tests baremados habituales no tienen techo suficiente, lo que produce un "apelotonamiento" de los más capaces en las puntuaciones superiores

Los alumnos que obtienen puntuaciones de 500 o superiores en el SAT-M o el SAT-V antes de los 13 años(0,5%) pueden dominar un año entero de matemáticas de high school en 3 semanas en un programa intensivo de verano

Alumnos muy excepcionales, con puntuaciones de 700 o más (1 de cada 10,000), pueden dominar el doble o más

---

## ES EL TALENT SEARCH UN MODELO AMERICANO?



El efecto de techo de los tests no depende de los contextos culturales o de la idiosincrasia de las poblaciones

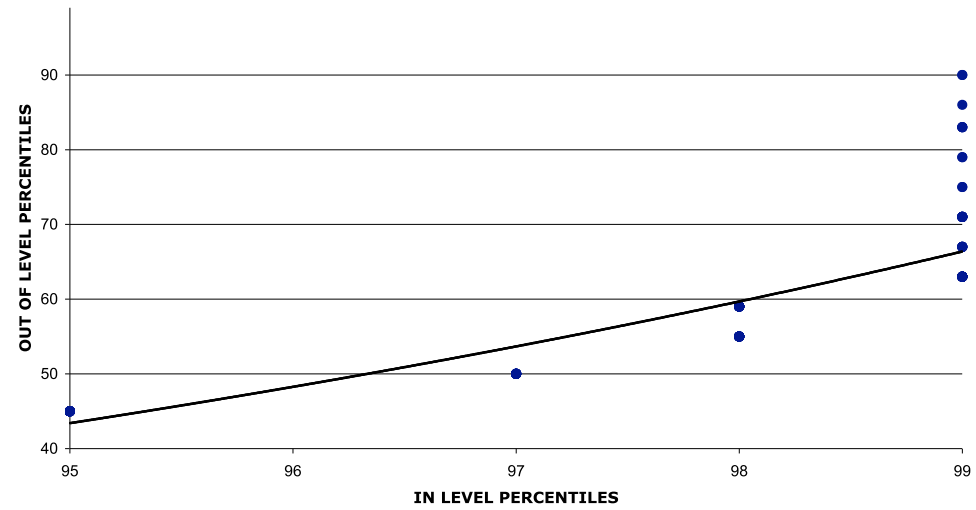
Depende simplemente de la dificultad de los ítems en relación con la capacidad de los alumnos

El efecto de techo es un principio universal que va más allá del modelo de CTY o de los tests particulares que se empleen

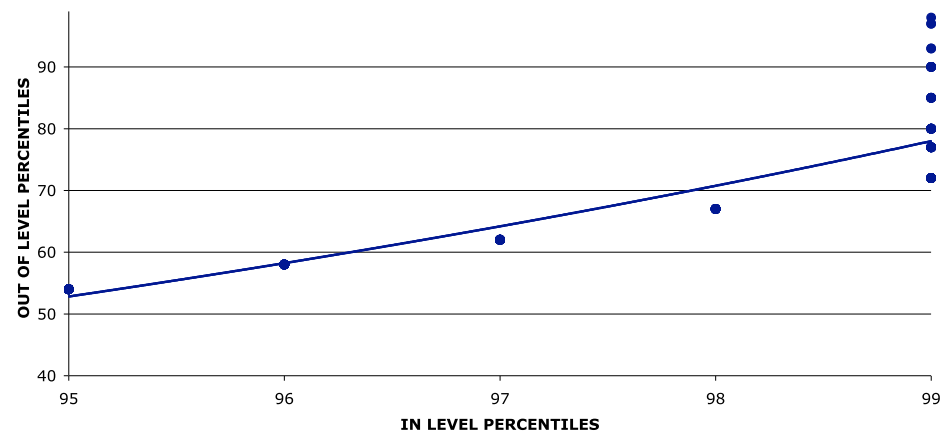
¿Cómo funciona en nuestro contexto?

Curso	NIVEL DEL SCAT PARA EL OUT OF LEVEL TESTING	BAREMOS PARA LAS COMPARACIONES OUT OF LEVEL	AÑOS DE DIFERENCIA
3º Primaria	Ninguno	5º Primaria	2
4º Primaria	Intermedio	6º Primaria	2
5º Primaria	Intermedio	1º-2º ESO	2-3
6º Primaria	Avanzado	2º-3º ESO	2-3
1º ESO	Avanzado	3º-4º ESO	2-3
2º ESO	Avanzado	4º ESO; 1º BCH	2-3
3º ESO	Ninguno	4º ESO; 1º-2º BCH	1-3
4º ESO	Ninguno	1º-2º BCH	1-2
1º BCH	Ninguno	2º BCH	1
2º BCH	Ninguno	Ninguno	-

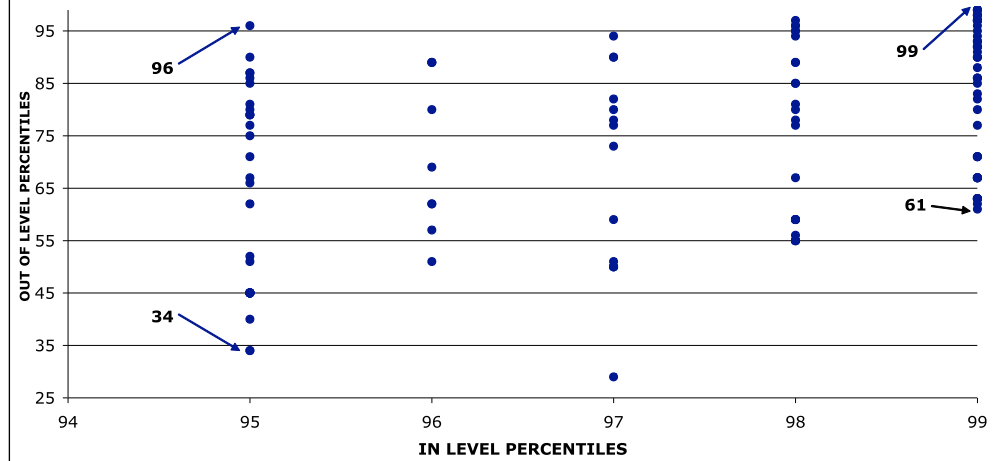
Comparación de los percentiles In Level y Out of Level en una muestra de alumnos de 3º Primaria (N=132) en la sección cuantitativa del SCAT



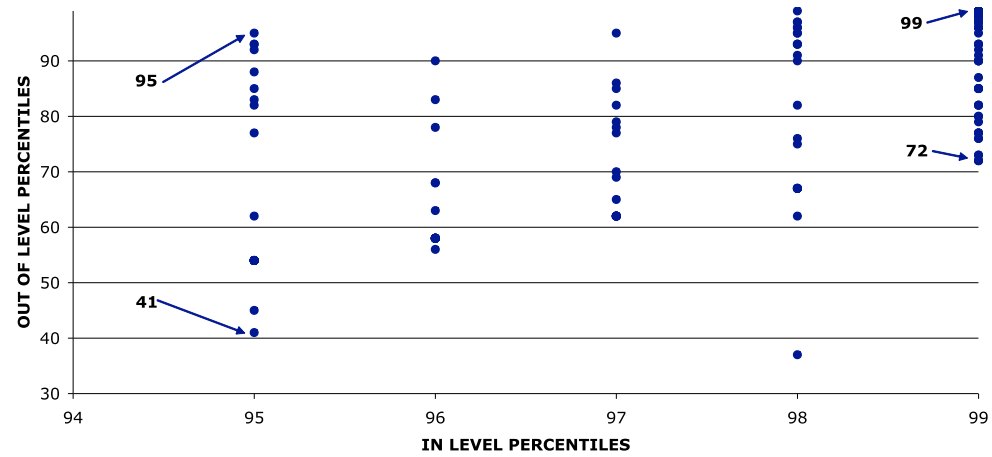
Comparación de los percentiles In Level y Out of Level en una muestra de alumnos de 3º Primaria (N=186) en la sección verbal del SCAT



Comparación de los percentiles In Level y Out of Level en una muestra de alumnos de 4º Primaria a 2º ESO (N=142) en la sección cuantitativa del SCAT



Comparación de los percentiles In Level y Out of Level en una muestra de alumnos de 4º Primaria a 2º ESO (N=152) en la sección verbal del SCAT



El TALENT SEARCH no puede ser considerado un modelo "americano". Es un modelo basado en principios universales y, por tanto, útil en cualquier sistema educativo con independencia de la política de identificación o el tipo de talento que se tenga

**La excelencia sí es una meta  
del sistema educativo**

**“España se encuentra bien situada en cuanto a la equidad conseguida en su sistema educativo y debería esforzarse en mejorar los resultados de rendimiento para conseguir una mayor excelencia”** (Resultado Pisa 2003. Inecse)

**“La igualdad entendida como homogeneidad de resultados no puede convertirse en un objetivo de la política educativa. La homogeneidad en sí misma no es deseable, excepto si va acompañada de unos resultados medios muy altos. Ese sí debe ser un objetivo de la acción política, el lograr el máximo rendimiento de todos y cada uno de los alumnos” (Gaviria, 2003)**

**“Es tan injusto tratar igualmente a los desiguales,  
como tratar desigualmente a los iguales”**

(Aristóteles)

**La igualdad... ¿ex ante o ex post?**

**Ex ante coincide con la igualdad de oportunidades**

**Ex post equivale a igualdad de resultados**

**“Pretender la igualdad ex post representaría el  
final del desarrollo económico y social”**

(John Stuart Mill)

Promover la excelencia equivale a facilitar los recursos educativos necesarios que permitan a cada alumno llegar tan lejos, tan rápido, con tanta amplitud y con tanta profundidad como su capacidad y competencia le permitan

Esto es entender el principio de igualdad de oportunidades en su correcta acepción. Una escuela –y un sistema educativo en sentido amplio- que no tienda a ser lo más adaptativa posible no podrá garantizar al menos esta tensión hacia la excelencia

# **5 propuestas para el país vasco**

**1. Identificación sistemática y periódica.  
Sistema proactivo, no reactivo**

**2. Facilitar el acceso a programas de  
intervención orientados al desarrollo del  
talento (equidad)**

**3. Promover una escuela menos graduada, más  
orientada a la competencia de los escolares  
que a su edad**

**4. Potenciar la individualización educativa a  
través de las NNTT**

**5. Implicar a los agentes sociales en programas  
de desarrollo del talento**

# La identificación del talento en la escuela

Javier Tourón

